

LRDIS

Editor: Florea Firan

We know
books

Redactor: Carmen Miloicovici

Tehnoredactare și copertă: Georgiana Oprescu

Descrierea CIP a Bibliotecii Naționale a României

CUBLEȘAN, CONSTANTIN

Mihai Eminescu. Destinul frânt al poetului/

Constantin Cubleșan; ed. Florea Firan – Craiova:

Scrisul Românesc Fundația-Editura, 2025

ISBN 978-606-674-354-9

I. Firan Florea (ed.)

821.135.1.09



© Constantin Cubleșan

© Scrisul Românesc

Fundația-Editura, Craiova, 2025

Tel./fax: 0722.753.922; 0251/413.763

Email: scrisulromanesc@yahoo.com

CONSTANTIN CUBLEȘAN

MIHAI EMINESCU

Destinul frânt al poetului

Scrisul Românesc
Fundația – Editura



Cuprins

Un cuvânt înainte – o confesiune 5

PARTEA ÎNTÂIA

Capitolul I..... 9

Speranța vindecării (Băi de nămol la Kuaľnik – Odesa)

Capitolul II 14

La Bolnița Mănăstirii Neamț

Capitolul III..... 22

Statuia lui Ștefan cel Mare la Iași

Capitolul IV 28

„Dintre sute de catarge”

Capitolul V 32

28 iunie 1883. Baia Mitrașevski

Capitolul VI..... 40

Internarea la „Caritas”

Capitolul VII 45

Sanatoriul de la Oberdöbling

Capitolul VIII..... 52

Călătoria în Italia

Capitolul IX..... 60

De la „Mărčuța” la „Caritas” (I)

Capitolul X 65

De la „Mărčuța” la „Caritas” (II)

Capitolul XI..... 69

Ultimele zile la „Caritas”

Capitolul XII 73

Moartea și înmormântarea

PARTEA A DOUA

Capitolul XIII.....	79
<i>Fotografia lui Eminescu – Copil</i>	
Capitolul XIV.....	83
<i>Controversata zi de naștere</i>	
Capitolul XV.....	90
<i>Ipoțești</i>	
Capitolul XVI.....	93
<i>Frumoasa copilă Casandra</i>	
Capitolul XVII.....	100
<i>„Lăcrimioarele învățăceilor...”</i>	
Capitolul XVIII.....	107
<i>„Din străinătate” – O nouă lectură</i>	
Capitolul XIX.....	115
<i>Student la Viena</i>	
Capitolul XX.....	121
<i>Serbarea de la Putna (1871)</i>	
Capitolul XXI.....	126
<i>La „Curierul de Iași”</i>	
Capitolul XXII.....	131
<i>O lecție de literatură</i>	
Capitolul XXIII.....	138
<i>La „Timpul”</i>	
Capitolul XXIV.....	142
<i>„Dulcea mea Doamnă...”</i>	
<i>Christina Zarifopol-Illias, „Dulcea mea doamnă”...</i>	

PARTEA A TREIA

Capitolul XXV.....	150
<i>„Eu n-am mai avut pentru ce rămâne în Cernăuți”</i>	
Capitolul XXVI.....	153
<i>Drumul spre Blaj</i>	
Capitolul XXVII.....	158
<i>Eminescu la Blaj</i>	
Capitolul XXVIII.....	164
<i>Eminescu la Alba Iulia și Sibiu</i>	
Capitolul XXIX.....	169
<i>Eminescu în port la Giurgiu</i>	
Capitolul XXX.....	172
<i>Eminescu – la București. Turneul Pascaly</i>	
Capitolul XXXI.....	179
<i>Din cușca sufleurului, spre Viena</i>	



Capitolul I

Speranța vindecării*(Băi de nămol la Kuialnik – Odesa)*

După întoarcerea de la Viena, unde Mihai Eminescu fusese internat la Institutul „Leidesdorf”, la Iași, în 1884 i se oferă câteva posturi pentru a putea să-și reînceapă activitatea în mod normal. Astfel, în mai 1884 este numit în Comisia pentru inventarierea documentelor de la Biserica „Sf. Neculai”, din Iași; la Arhivele Statului nu reușește, cu toată recomandarea lui B. P. Hasdeu, dar prin Decret Domnesc devine sub-bibliotecar la Biblioteca Centrală din Iași. Între timp, face o cerere pentru ocuparea unui post în învățământ, la Școala Comercială, primind o suplinire pentru catedra de Geografie și Statistică, fapt ce nu-i convine întrucât își dorește o suplinire la catedra de istorie. Starea sănătății șubrezită face însă ca în octombrie 1885 să solicite un concediu de boală, în urma căruia nu se va mai întoarce la Școala Comercială.

Preocupați de starea sănătății lui, un grup de prieteni îi recomandă o cură balneară la Liman-Kuialnik, lângă Odesa, stațiune care începuse să aibă o foarte bună reputație pentru băile sale de nămol, în vederea tratării plăgilor de la picioare, care îi produceau dureri aproape insuportabile.

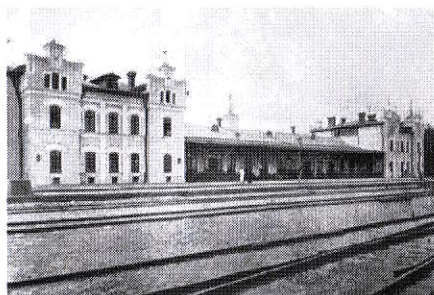
La Iași, medicii erau desigur familiarizați cu broșura doctorului Bernard Abrahamsohn, din Odesa, despre calitățile terapeutice ale slatinei („apă minerală sărată”) și ale nămolului din acest liman. Broșura a apărut la Odesa în limba franceză. Doctorul Andreevski, a deschis aici prima clinică de

hidroterapie. Proprietățile curative ale apei și ale nămolului au devenit astfel recunoscute nu doar în împrejurimi. Probabil dr. ieșean Emil Max a studiat această broșură pentru că în anul 1884 a editat el însuși broșura intitulată *Băile de mare și de liman de la Odesa*. Argument destul de temeinic pentru ca Mihai Eminescu să dorească a face o cură balneară la Kuialnik.

Doctorul Emil Max (1834-1894) era de specialitate ginecolog, dar fiind membru al Junimii se apropiase mult de Mihai Eminescu pe care îl prețuia cu toată sinceritatea. Așa că, fiindu-i cunoscut proprietarul stabilimentului de la Kuialnik, dr. Iahimovici, i-l recomandă acestuia, ca pacient pe poet, ba chiar mai mult, se angajează a-l însoți la Kuialnik, unde și rămâne câteva zile alături de el, făcându-i astfel o bună relație cu dr. Fețișan Ivanovici Iahimovici (1831-1916).

Din Iași a pornit cu trenul spre Ungheni, pe linia ferată ce fusese dată în folosință în 1874, trecând Prutul pe podul construit de Gustave Eiffel și pus în funcțiune la 14 aprilie 1876. Călătoria urmează traseul: Iași-Ungheni-Chișinău-Tighina-Odesa. Pe tot parcursul călătoriei Eminescu nu prididește a privi pe geam peisajele Basarabiei, despre care scrisese mult, până atunci fără să o fi admirat direct. Ajunge la Chișinău la 4 august și profitând de faptul că trenul staționa o jumătate de oră, coboară din vagon încercând să intre în vorbă cu oamenii pe care îi întâlnea pe peron.

Instituția balneară a dr. Iahimovici, se afla nu departe de Odesa, pe malul Kuialnikului, și funcționa din anul 1882. Un sanatoriu mai modest față de cel orașenesc, dar beneficia de aer marin curat, de liniște și de posibilitatea



Aspectul gării din Chișinău în sec. al XIX-lea

aprovizionării cu legume și fructe proaspete. Ne mai vorbind că parcul din jurul pavilionului, abundând în verdeață, era un loc minunat pentru plimbare și reculegere. La început a fost construit un singur pavilion apoi sanatoriul s-a dezvoltat. De căpătâi erau însă apele curative și nămolul salin. În băile interioare apa și nămolul pentru tratament erau încălzite.

Pacientul Mihai Eminescu urma cu mare conștiințiozitate programul tratamentelor balneare – împachetări cu nămol la picioare, băi cu apă sărată ș.c.l. Apoi, în timpul rămas liber făcea plimbări prin parc, asculta fanfara militară cântând după mesele în foisorul din preajma casei dr. Bertenson. Necunoscând limba rusă se plictisea în singurătatea din care ieșea doar făcând vizite dr. Iahimovici, cu care conversa în germană, dar și cu Rozalie, fiica doctorului (pe care o alinta spunându-i: „îngerăș”), sau cu Longe, „o poloneză blondă de toată frumusețea”, cărora le citea în germană versuri de Heine dintr-un volum pe care îl găsisese în sanatoriu. Făcea plimbări pe malul lacului, înota în apele Limanului de pe Nistru, dar se și ungea pe picioare cu nămol pe care îl cumpăra cu 15 copeici de la vânzătorii ambulanz; îi plăcea să contemple dealul Jelahov, din preajmă. Mergea și la Odesa pentru a-și procura tutun și medicamente – între Kuialnik și Odesa circulau zilnic șapte trenuri – trăgea la Hotelul „Strassburg”, de pe *Bulevardul Ecaterina* și se plimba pe malul mării, în admirație.

La 12 august îi scrie, din Liman, prietenului Burlă, la Iași:



Palatul sanatoriului de la Kuialnik, azi abandonat



Odesa, sec. al XIX-lea

Liman,
12 august 1885

Dragă Burlă,

Au trecut peste două săptămâni de când sunt aici și mă coc zilnic în băi de glod cald de 30 grade Reaumur. Nu pot zice că vremea aceasta a trecut fără să-mi facă bine. Durerile neconținute pe cari le aveam în Iași nu le mai simt aici, însă încă nu toate ranele s-a închis și mă tem că, de s-ar închide chiar, vindecarea să nu fie timporară și să nu apară din nou când mă voi întoarce în țară. La Odesa n-am fost în timpul acesta decât de vro două ori, ca să-mi iau medicamente și tutun. Cel din urmă e și scump și rău, încât în privirea aceasta orientatul din mine o duce greu.

E timp asemenea să chibzuiți în privința lui *nervus rerum*, căci, de m-oi vindeca, de nu m-oi vindeca, de plată știu că nu pot să scap. Îmi trebuiesc 100 de ruble cel puțin — dac-or fi mai multe nu vor strica nimic. În cazul când mi le veți trimite, rămân încă cu 60 franci pentru întoarcere, din care am să plătesc o zi sau două rămânerea în Odesa, pentru vizarea pasportului, biletul de drum și neapăratele bacșișuri. Iar de nu mi le veți trimite, vor îngriji cinovnicii ruși pentru mine în vro încăpere a onorabilei poliții.

Vremea pe aici e cam răcoroasă și, deși amenință pururea să ploaie, totuși nu face decât să picure din când în când.

Încolo, dușmanul cel mare al singurătății mele e urâtul. Persoanele câte sunt aici nu vorbesc decât rusește sau leșește, abia vro două din ele rup câte un cuvânt nemțesc ori franțuzesc. Astfel, deși nu tocmai vorbăreț de felul meu, sunt condamnat la un mutism absolut. De citit n-am asemenea ce citi, decât o ediție a lui Heine, rătăcită printre bucoavnele doctorului secundar... Pân-acum niciun român nu-mi interesează existența și n-o

împinge la o mai mare activitate; — vântul și valurile lacului, cu freamătul lor neîncetat, iată singurul acompaniament al zilelor și nopților, cari se scurg uniforme și monotone ca bătăile unui ceasornic de părete.

Rugându-te dar să (nu) mă uiți aici, irosit printre ruși.
Rămân al tău credincios prieten

M. Eminescu

Adresa mea:

M. Eminescu

Andrejevsky Liman à Odessa (Russie)

Établissement du dr. Iachimowicz

La 16 septembrie 1885 poetul a plecat din Kuialnik, trecând din nou prin Basarabia, cu același popas în gara Chișinău, pentru ca la 17 septembrie, pe la Ungheni să traverseze hotarul spre Iași. (v. Victor Crăciun, *Eminescu la Odesa și Kuialnik*. 2010; Nicolae Dabija, *Pe urmele lui Orfeu: Eseuri*, 1990). Fără îndoială, șederea la Kuialnik a fost benefică sănătății poetului, dar cel mai important lucru este faptul că a stat pe malul mării, contemplând-o și pătrunzându-se de profunda ei frumusețe în așa fel încât și-a dorit ca atunci când îi v-a veni sorocul plecării definitive din lumea aceasta să își doarmă somnul de veci în freamătul valurilor ei: „În liniștea serii/ Să mă lăsați să mor/ La marginea mării”.

La Bolnița Mănăstirii Neamț

Toată vara anului 1886, Mihai Eminescu s-a aflat în Iași – locuia într-o cameră modestă la etajul al treilea al casei Lapedatu, de pe strada Lăpușneanu, în centrul orașului – amicii îi propuneau *băile* din apropiere, la Răpedea, care nu-i plăceau însă, așa că nu refuza invitațiile, mai apetisante, în diferite locante, condus, tot așa, de prietenii dispuși la chefuri. Adesea poposea în Copou, alteori rămânea singur în contemplarea malului Bahluiului de la Râpa Galbenă, privind un peisaj prin totul lacustru.

Spre toamnă simptomele bolii, care îi măcina nervii, încep să se arate din ce în ce mai mult și mai agresiv. Are un comportament ciudat, acostând doamnele pe stradă, adresându-le cuvinte nerușinate; la 5 noiembrie face scandal în timpul spectacolului teatral din sala vechiului teatru din Copou etc., așa încât tot prietenii au decis internarea în spital unde nu rămâne decât o zi pentru că, în urma unui consult al medicilor Iuliano și Bogdan, care menționează că pacientul suferea de *alienație mintală cu accese acute*, se decide trimiterea la Mănăstirea Neamț unde, la Bolnița acesteia, erau internați și tratați suferinzii de asemenea maladii nervoase. Se presupune însă și faptul că la data de 8 noiembrie, de ziua Sf. Mihael și Gavril, la Iași urma să aibă loc întrunirea și banchetul anual al *Junimii* iar aceștia, probabil, n-ar fi dorit să fie deranjați de „nebunul” Eminescu, așa că ar fi fost, la rândul lor, interesați de îndepărtarea din oraș a poetului.

Așadar, la 6 noiembrie 1886, Mihai Eminescu este preluat de poliția locală și gardat de doi însoțitori ai acesteia, pornind

împreună spre gară. Trecând prin fața Academiei Mihăilene îl întâlnesc pe profesorul Vasile Burlă, bun prieten al poetului, care luând seama la îmbrăcămintea precară a acestuia (purta un pardesiu vechi și subțire) îi oferă propriul palton spre a-i ține de cald în așezământul medical al mănăstirii. Din gară iau trenul până la Pașcani, de unde aveau să meargă mai departe cu trăsură.

Internarea la Bolnița Mănăstirii Neamț se face pe baza documentului de însoțire emis de poliția ieșeană în care se menționa: „În urma adresei Parchetului din Iași și în baza alăturatului certificat medical, prin care se atestă că pacientul Mihail Eminescu suferă de alienație mintală, avem onoare a vă face cunoscut că Epitropia generală a admis internarea citatului pacient în acest ospiciu și deci la prezentarea lui să binevoiți a-l interna. (...) Epitrop N. Gane». Iar în registrul de primiri al așezământului se specifică, privitor la persoana noului venit: „34 ani (?), ortodox, român, profesiunea liberă, din urbea Iași, boala: manie furibundă... delirium tremens»”.



Mănăstirea Neamț - sec. al XIX-lea

Bolnița Mănăstirii Neamț a fost înființată în secolul al XVIII-lea – 1735, conform cărții *Din trecutul istoric al spitalului din Tg. Neamț și al ospiciului de alienați din Mănăstirea Neamț* în care se arată că Bolnița avea mai multe chilii unde „erau primiți și îngrijiți părinții obosiți, învechiți și bolnavi (...) chinuți de diferite dureri și care nu aveau unde să-și plece capul, și-i îngrijea într-un spital aparte. În acea vreme, călugării aveau liberă trecere peste hotare și mergeau mai frecvent la Muntele Athos, dar și în alte locuri, de unde se întorceau cu cunoștințe din diferite domenii. Unii aduceau la înapoiere leacuri făcute din plante sub formă de fierturi și unsori, care, alături de rugăciuni, slujbe și arderea «esențelor mirositoare» (relicvă a concepției hipocratice, care considera că bolile sunt date de amiasmele din aer) constituiau baza medicinei mănăstirești”. Într-un incendiu din 1841 bolnița a ars, împreună cu o bună parte din mănăstire, dar doi ani mai târziu se hotărăște construirea unui nou local pentru îngrijirea bolnavilor, de data aceasta cu obligația de a avea și un *medic și un spițer* de profesie. În acest scop este cumpărată (în 1845) spițeria lui Grigore Pădure din Târgu Neamț iar în 1848 se termină și construcția noii clădiri, care există până în zilele noastre.

Despre momentul internării, relatează Leon Onicescu, fost intendent al stabilimentului, în perioada în care poetul a devenit pacient la Bolniță; amintiri publicate în 1926 și preluate de Augustin Z. N. Pop în cartea sa (*Pe urmele lui Mihai Eminescu...*, 1978). La început, spune Onicescu, a fost cazat într-un salon cu încă



Imagine de la Bolnița Mănăstirii Neamț

vreo zece suferinzi apoi, în urma protestelor lui M. Eminescu, i s-a oferit un loc într-o încăpere cu mai puțini bolnavi, căci reclama abuzul de a fi fost internat printre nebuni. Onicescu îl vede, la rândul său, sănătos la minte, așa încât îi îngăduie un program ușor diferențiat față de a celorlalți internați, luându-l chiar alături, ca un fel de ajutor „scriptolog” la întocmirea unor evidențe birocratice ale așezământului. Uneori îi îngăduia să ia masa în pavilionul administrativ. Oricum însă, condițiile oferite de regimul Bolniței, erau mizerabile.

Despre acestea se consemnează în Ordinul Ministerului din Lăuntru, din 19/31 iulie 1886, către Epitropia spitalelor Sf. Spiridon din Iași – relativ la inspecțiunea făcută în 1885 la stabilimentul băilor de la ospiciul alienaților din Mănăstirea Neamț: „Astfel, localul bolnavilor, «din cauza neîngrijirii în care s-a lăsat, a devenit impropriu destinațiunii sale». Exteriorul este «impur», dar interiorul «lasă mult de dorit»: «unele camere sunt lipsite de lumina necesară, dușumelele sunt pe alocurea putrede și distruse cu desăvârșire, lăsând în camere gropi cu țărână și diferite alte sfărâmături, din care cauză curățenia strictă este imposibilă, paturile sunt cu totul degradate, astfel că saltelele se mențin pe ele numai grație legăturilor cu chingi, sfori și altele. În unele camere este lipsă de ventilație, în altele aceasta nu funcționează, ceea ce în ambele camere întreține infecțiunea. Latrinele se află în corpul spitalului, cele din etajul de jos sunt foarte necurate și foarte infecte, cele din etajul de sus mai tot ca cele de jos»: Magazia spitalului s-a găsit «într-o stare deplorabilă»: într-o cameră «sunt așezate pe jos efectele spitalicești la un loc cu scama și cu saltelele umplute ce au servit deja și care prin urmare sunt îmbibate de tot felul de necurătenii, lămpă și efectele spitalicești (sunt) cu totul insuficiente». Lipsesc, pe de altă parte, pansamentele antiseptice care, «ar putea paraliza până la un oarecare punct influențele vătămătoare ale lipsei de ventilațiuni și ale infecțiunii aerului». În

fine, alimentele sunt «insuficiente», mai ales «carnea este într-o cantitate cu desăvârșire mică în raport cu numărul bolnavilor, ceea ce dă bănuială de economie făcută în paguba lor». (Apud: Dr. Bogdan C. S. Pârvu, *Viața lui Eminescu*. Anii 1883-1889. Editura Sfera, Bârlad, 2016. Autorul este medic psihiatru la spitalul din Bârlad).

Tratamentul „smintiților” era unul rudimentar și foarte dur. El consta în cămașa de forță, dușul cu apă rece, bătaia și carcera. Se mai practica și scufundarea într-un butoi cu apă rece, existent în curtea bolniței, iar pentru cei mai periculoși, carcera din pivniță, mutată apoi la etaj, unde era și o cameră cu pereții căptușiți cu saltele, pentru ca pacienții să nu-și spargă capul când se izbeau de pereți în timpul crizelor violente. Erau șapte camere, de toate, pentru cei 59 de bolnavi. Nu se știe cu precizie în ce cameră era plasat Eminescu (vezi G. Ungureanu, *Eminescu în documente de familie*, București, 1977).

Despre cum își petrecea Eminescu zilele, relatează Rudolf Șuțu, într-un text preluat de I. Nica în *Eminescu. Structura somato-psihică* (București, 1972): „La 5 dimineața era treaz. Se îmbrăca așa pe tăcute, umbra atât de încet, parcă i-ar fi fost necaz să trezească pe ceilalți bolnavi, cât era de bun în nebunia sa. Nu putea suferi odaia. Îi plăcea aerul, lumina, natura. Ieșea în cerdac și se plimba de-a lungul lui ceasuri întregi, recitând versuri ori, poate, și versuri pe care nici nu le-am văzut publicate. Această plimbare, dimineața, ținea neîntrerupt vreo 5 ceasuri, fără nicio clipă de odihnă, fără niciun popas în mersu-i nervos, până ce, în cele din urmă, de oboseală trebuia să se supuie clopoțelului care striga pe bolnavi la dejun... Mânca foarte puțin. Fire blândă și împăciuitoare, dânsul de multe ori din mizerabila lui porție da acelor bolnavi lacomi, ca să nu audă glasuri de protestare, ori sfezi. Peste zi, dacă îl apuca foamea, se plimba pe din dosul spitalului, sărea gardul, apuca pe câmp trecând Nemțișorul și fuga-fuga se abătea la crâșmă de-și lua o jumătate de pâine și un

pahar de vin... După așa-zisul dejun, se culca (...) după-amiaza se așeza pe un scaun, cu picioarele întinse peste coloanele cerdacului, cu mâinile încrucișate și privirea rătăcită în văzduh. Clopoțelul de masă îl apuca în același loc, cu aceeași privire îndreptată spre aceeași parte”.

Un moment important din viața la Bolniță se petrece într-un moment când își exprimă dorința de a se spovedi. Pentru aceasta este chemat un ieromonah care notează pe filele unui Ceaslov: „Pe ziua de Sfinții Voievozi în anul 1886, m-au chemat la M-rea Neamțu, la bolniță, și l-am spovedit și l-am împărțășit pe poetul M. Eminescu. Și au fost acolo Ion Gheorghită, din Crăcăoani, care acum este primar. Iar M. Eminescu era limpede la minte, numai tare posac și trist. Și mi-au sărutat mâna și mi-au spus: «Părinte, să mă îngropați la țărmurile mării și să fie într-o mânăstire de maici, și să ascult în fiecare seară ca la Agafton cum cântă *Lumină lină*»”. Din acel moment se poate vorbi despre faptul că poetul era de-acum sănătos așa încât refuză, cu fermitate, propunerea lui Alexandru Vlahuță de a organiza o subscripție publică pentru ajutorarea sa, scriindu-i: „Nu te pot încredința îndestul cât de odioasă este pentru mine această specie de cerșetorie, deghizată sub titlul de subscripție publică, recompensă națională. E drept că n-am bani, dar aceasta este departe de a fi un motiv pentru a întinde talgerul în public. Mai sunt destule alte mijloace onorabile pentru a-mi veni în ajutor, iar cel propus e desigur cel din urmă la care aș avea vreodată recurs”.

La 10 aprilie, un fost coleg de școală, avocatul Gheorghe Bojeicu, este cel care vine la Mânăstirea Neamț pentru a-l prelua pe Eminescu din Bolniță, considerat fiind ca vindecat. Iată cum relatează acesta momentul: „În april, în Septămâna Luminată, Joi, am tocmit o trăsură și am plecat cu dânsul și am venit până la Pașcani cu gând de a veni cu dânsul în Iași. (...) La Pașcani s-a întâlnit cu Ion Creangă și Miron Pompiliu, cari veneau